

GSM-MODBUS-485

1. Úvod

GSM-MODBUS-485 (dále jen GSM-MODBUS) umožňuje **vzdálenou správu** zařízení, komunikujících protokolem **MODBUS RTU** po sériové lince **RS485**. Tato zařízení jsou obvykle inteligentní čidla a zařízení jako frekvenční měnič, elektroměr, vodoměr, případně PLC. GSM-MODBUS je možné provozovat v režimu **MASTER** (v režimu MASTER i SLAVE umí pracovat jiné zařízení, obj. č. GSM-MODBUS-485MS).



Vzdálenou správu se rozumí možnost odesílání SMS při změně registrů připojených zařízení a také možnost vzdáleného nastavení hodnot v registrech připojených zařízení. GSM-MODBUS má kromě sériové linky také jeden digitální vstup a výstup pro obecné použití. Vstup se použije například pro hlídání, zda funguje připojené zařízení a výstup umožní jeho vzdálený reset. SMS dotazem lze kdykoliv zjistit stav GSM-MODBUS i stav předdefinovaných registrů v připojených zařízeních.

Vestavěný **Li-POL akumulátor** umožňuje pamatovat si stav i při výpadku a obnovení napájení a vše hlásit odesláním SMS.

GSM-MODBUS lze namontovat **na DIN lištu do rozvaděče**, a to pomocí plastového držáku, které se objednává samostatně.

Pro nastavování je určen microUSB konektor a PC program **SeaConfigurator**, který je zdarma ke stažení na stránkách www.seapraha.cz. Tento sw umožňuje také konfiguraci a sledování na dálku pomocí GPRS.

V GSM-MODBUS je vestavěn **datalogger**, který dokáže ukládat podrobné informace o činnosti zařízení a hodnoty vstupu/výstupu.

2. Obchodní balení

- 1ks GSM-MODBUS-485
- 1ks 2 pólová odnímatelná šroubovací svorkovnice, rozteč 3,5 mm
- 1ks 8 pólová odnímatelná šroubovací svorkovnice, rozteč 3,5 mm
- 1ks GSM anténa samolepící pásková GSM-ANT05S
- 1ks šroubovák 2mm

Doporučené příslušenství: 1ks držák na DIN lištu (obj. č. [GSM-75-DIN](#)).

3. První spuštění

Před zapnutím **GSM-MODBUS** vložte aktivovanou nanoSIM kartu (= zavolat alespoň na infolinku operátora) do čtečky SIM a připojte GSM anténu.

Před vložením SIM karty do GSM-MODBUS je vhodné nejprve vypnout zadávání „PIN kódu“!

Vložte aktivovanou (= zavolat alespoň na infolinku operátora) nanoSIM kartu do libovolného mobilního telefonu a vypněte požadavek zadání PINu. U většiny mobilních telefonů naleznete tuto volbu v menu „Nastavení zabezpečení telefonu“.

Správné vložení poznáte podle mechanického cvaknutí. SIM kartu vyjmete tak, že na ni lehce zatlačíte (dokud neuslyšíte cvaknutí) a uvolníte. SIM karta po uvolnění povyleze a lze ji volně vytáhnout.

Připojte napájecí napětí ze zdroje 8 až 30 Vss (viz kapitola Technické údaje).

Pokud je napájení v pořádku, rozsvítí se zelená LED dioda PWR. Zároveň začne 1:1 blikat modrá LED GSM **po cca 20 s** začne krátce **blíkat modrá LED GSM** v intervalu 1x za 4 s.

Odešlete SMS zprávu z mobilního telefonu ve tvaru **1234 ZAP** na telefonní číslo vložené SIM karty. GSM-MODBUS zapne výstup, rozsvítí zelenou LED diodu OUT a odešle potvrzující SMS. Vaše tel. číslo se uloží do seznamu Uživatelé. Pro využití dalších funkcí je třeba GSM-MODBUS nakonfigurovat pomocí programu SeaConfigurator, viz kapitola Konfigurace.

4. Technické údaje

Parametr	Symbol	MIN.	TYP.	MAX.	Jednotka	
Rozměry	Šířka	S	54		mm	
	Výška	V	24		mm	
	Hloubka	H	86		mm	
Napájení	napětí max. příkon	(při hovoru, vybité baterii a zapnutém relé)	8 Vss	12 Vss 2,8W	30 Vss	Vss W
	Standby	(jen přihlášen ke GSM síti)		12Vss 90mA		
Digitální výstup	signálové relé, označení Y2 (OUT)					
	Napětí	U	3	12	60	V
Digitální vstup	označení X3 (IN)					
	Proud	I		2		A
Komunikační port	Pro připojení zařízení, které komunikuje protokolem MODBUS *1)					
	RS485 (není galv. odděl.)					
Teplota	Provozní	tA		+45	°C	
Skladovací doba	bez napájení *2)					
				3	měsíce	

GSM-MODBUS je určeno pro montáž do rozvaděče s krytím min. IP44!

*1) Připojované zařízení (např. PLC FATEK) není součástí obchodního balení!

*2) Po této době skladování je nutno GSM-MODBUS připojit na napájení minimálně na dobu 24 hodin!



UPOZORNĚNÍ!

Při připojování zařízení dbejte bezpečnostních norem, aby nedošlo k úrazu elektrickým proudem nebo k poškození zařízení!

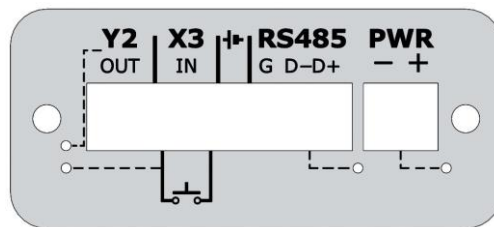
5. Hardware

5.1 Napájení, vstup a výstup, sériová linka

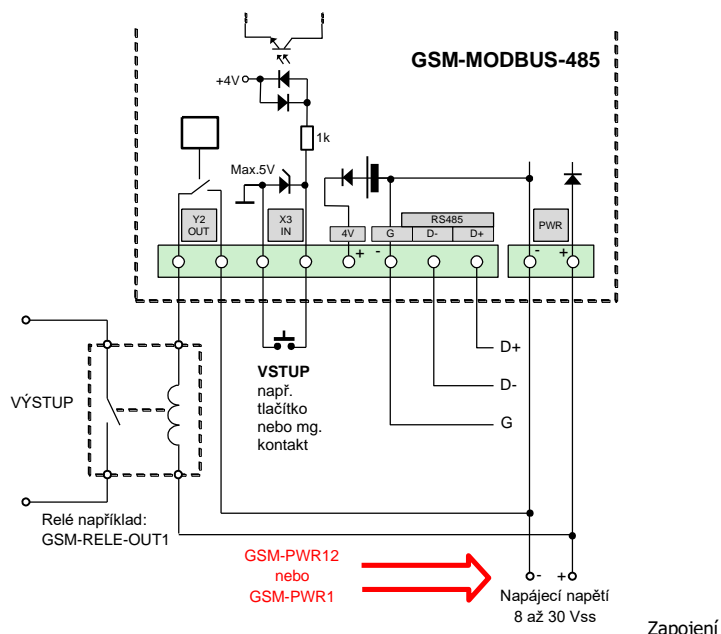
Konektor napájení je dvoupólový. Napájecí napětí musí být v rozsahu +8 Vss až +30 Vss.

Konektor vstupů a výstupů je osmipólový a obsahuje výstup (kontakt relé), bezpotenciálový vstup (optočlen), +4V z interního akumulátoru a komunikační linku.

PIN	Popis	Parametry
Y2 (OUT)	Galvanicky oddělené kontakty relé	60 V / 2A
X3 (IN)	Optočlen s odporem 1kOhm v sérii s interním AKU	max 5Vss
Symbol baterie	Kladný pól interního Li-POL aku s ochranným odporem v sérii 100Ohm	4V, MAX 10 mA
G	Společná svorka „zem“ pro RS485 a „mínus“ akumulátoru	
D- šipka dovnitř	pro RS485 záporný pól	dle normy RS485
D+ šipka ven	pro RS485 kladný pól	dle normy RS485
PWR	Napájení	+8 Vss až +30 Vss



5.2 Doporučené zapojení



terminátorů RS485 u GSM-MODBUS-485:

Pro delší vzdálenosti vedení (přes desítky metrů) je vhodné provést na koncích impedanční zakončení linky (terminátory) a definovat klidový stav linky. K tomuto účelu je uvnitř dvojitý přepínač. V polohách „ON“ je mezi D+ a D- odpor 150Ohm a D+ je přes odpor 1kOhm připojeno ke kladnému napájení a D- přes 1kOhm ke GND.

Pokud se tyto odpory zapojí na více místech, obvykle to provozu nevedí – tovární nastavení je: všechny odpory připojeny.

Pro otevření krabíčky je třeba imbusový klíč 2mm.

5.3 LED diody

přední LED	BARVA	Význam
GSM	modrá	zhasnuto ... zařízení se připravuje blikání 1:1 ... zařízení se připravuje blikne krátce 1x za 4 vteřiny ... zařízení v provozu
zadní LED	BARVA	Význam
PWR (napájení)	zelená	Trvale svítí při napájení z vnějšího zdroje. Bliká při napájení z interního Li-POL akumulátoru.
pod seriovým portem	červená zelená	data z GSM-MODBUS data do GSM-MODBUS
OUT (výstup)	zelená	Trvale svítí při zapnutém výstupu. Krátce blikne pokud trvá RESET, krátce zhasne při pulsu.
IN (vstup)	zelená	Trvale svítí, pokud je vstup ve stavu H (sepnut).

5.4 Čtečka SIM karty a tlačítko, USB a anténa

SIM kartu vložte podle obrázku do zařízení. Správné vložení poznáte podle mechanického cvaknutí. SIM kartu vyjmete tak, že na ni lehce zatlačíte a uvolníte.

Krátkým stiskem tlačítka je možno změnit (přepnout) stav výstupu. Dlouhým stiskem tlačítka při provozu z baterie přejde zařízení do režimu spánku – ze spánku se probudí po opětovném přivedení napájecího napětí. Dlouhým stiskem tlačítka při připojeném napájení dojde k restartu.

MicroUSB konektor slouží ke konfiguraci pomocí SeaConfigurator.

Anténa se ke GSM-MODBUS připojuje pomocí konektoru SMA. Zařízení je osazeno konektorem SMA female, připojovaná anténa musí mít konektor SMA male. Impedance je 50 Ω.

5.5 Akumulátor

GSM-MODBUS je vybaven záložním Li-Pol akumulátorem 3,7 V. Po výpadku napájení je zařízení schopné pracovat v normálním režimu cca den (délka výdrže závisí na způsobu používání). Při výpadku hlavního napájení zařízení může odeslat SMS zprávu, nastavení se provádí v **SeaConfiguratoru** – napájení je uvedeno na záložce Digitální vstupy pod názvem **PWW**.

Ozhl.	Sledování a ovládání	Sepnutí vstupu	Rozepnutí vstupu	Uživatelé			
	Jméno	Stav L	Stav H				
X3	VSTUP	vyp	zap	Vstup se sepnul.	SMS zpráva	Novak	Více...
PWW	NAPAJENI	vypadek	napajeni	Napajeni obnoveno.	Vypadek napajeni	Novak	Více...

Digitální vstup PWW

Fyzický vstup: Jednotka GSM-R5-T, Adresa PWW. Stav: GSM-R5-T-PWW.

Název ve stavové zprávě: PWW, napajeni.

Nastavení vstupu: Stav L ve stav. zprávě, Stav H ve stav. zprávě, Negace, Nepoužívat, Logovat, Neuposlat změny při výpadku napájení, Neuposlat změny při napájení.

Reset stavu: Po povolení, Reset do H, Reset do L.

Hlášení o změnách: Přechod ze stavu L do H, Přechod ze stavu H do L.

Zpoždění: doba pro uznání změny (hod, min, sec).

Časová osa: Napajeni obn... pro Novak, Vypadek napa... pro Novak.

6. Konfigurace

GSM-MODBUS se konfiguruje programem SeaConfigurator a to buď přes USB konektor nebo přes GPRS spojení. Tento konfigurační program je možno zdarma stáhnout z webu www.seapraha.cz (ve vyhledávání zadat slovo „Configurator“) a nainstalovat na PC.

Stažený program nainstalujte dle pokynů průvodce instalací.

Po připojení (viz kapitola Doporučené zapojení) Vašich zařízení ke svorkám RS485 můžete sledovat i nastavovat registry těchto zařízení a dostávat SMS o událostech při požadovaných změnách registrů viz kapitola Ovládání.

Micro USB kabelem připojte GSM-MODBUS k PC (POZOR! USB neslouží k napájení GSM-MODBUS). Pokud je SeaConfigurator správně nainstalován, automaticky se tento sw spustí (cca do 0,5 minuty) a z GSM-MODBUS se načte tovární konfigurace.

Na záložce **Nastavení/Obecné** tlačítkem **Nastavení stanice** v oddíle **Vnější komunikace** zvolte rychlost a ostatní parametry připojení k COM portu.

Tovární nastavení GSM-MODBUS je MASTER, 19200Bd, 8-E-1.

Nastavení stanice (S347, MODBUS, GSM-MODBUS, GF817001)

Zobrazení a změna základních údajů o stanici

Základní nast.: Omezit na 70 akcí každých 7 dnů. SIM karta bez PINU.

Makra: Nejsou definována žádná makra.

Vnější komunik.: MODBUS RTU Master

Zpráva STAV: Čekání v určitém stavu je určán STAV, neuvádět čas

Na záložce **Nastavení/Obecné** zmačkne v řádce se SLAVE zařízení (v tov. nast. označeno jako PLC1) tlačítko **Více**.

CONFIGURATOR (S347, MODBUS, GSM-MODBUS, GF817001)

Přehled nastavení: Servis..., Soubory..., Do stanice, Ze stanice

Obecné: Telefonní číslo: +420123456789, Identifikace: MODBUS

Index	Sér. č.	Vstupy a výstupy	Jméno	Stav
0	GF817001	Y2,X3	GSM-MODBUS	OK
10	MDB00001	1×Y,1×X,1×A,1×B	PLC1	OK

Zvolíme pro SLAVE zařízení **Počty registrů** a jejich typ (v továrním nastavení je zvolen jeden registr od každého typu). Dále nastavíme adresu zařízení v MODBUS síti. Také je vhodné použít SMS hlášení pro případ ztráty komunikace či obnovení komunikace.

MODBUS RTU Slave

Sériové číslo: MDB00001

Počty registrů: X: 1, Y: 1, A: 1, B: 1

Adresa v síti: 1

Index jednotky: 10

Jméno jednotky: PLC1

Porucha a obnovení: V pořádku: OK, Porucha: Failed

Nyní je třeba u zvolených registrů postupně vyplnit jejich MODBUS adresy a zadat posílání SMS při požadované změně registrů. Pro PLC FATEK je možné jako adresu zadávat přímo označení registru ve formátu FATEK viz tabulka na konci dokumentu.

Digitální výstup Y10

Modbus: Jednotka PLC1, Registr 000001

Nastavení výstupu: Stav VYP ve stav. zprávě, Stav ZAP ve stav. zprávě, Negace, Nepoužívat, Logovat

Upravenou konfiguraci je ještě třeba zapsat do GSM-MODBUS kliknutím na tlačítko **Do stanice**. Pokud necháte USB kabel připojen, můžete na záložce „Sledování“ sledovat aktuální provozní stav GSM-MODBUS. Pro ovládání je možno nadefinovat jména povelů, kterými lze nastavit hodnoty registrů v připojených zařízeních. Některé konfigurace (nastavení parametrů) je možno provést i pomocí SMS viz kapitola Seznam příkazů.

Také je vhodné vytvořenou konfiguraci zapsat Do souboru. Pokud máte v SeaConfiguratoru více zařízení, budete je snadno rozlišovat podle textu v poli **Identifikace** – název souboru bude tímto textem vždy začínat, za něj se vkládá datum a čas ukládání.

7. Ovládání

7.1 Ovládání SMS zprávami

GSM-MODBUS se ovládá pomocí SMS zpráv sítě GSM. SMS zprávy musí být ve tvaru:

HESLO mezera PŘÍKAZ mezera PŘÍKAZ

Příkazy se oddělují mezerou. Na velikosti písmen nezáleží.

Heslo

Heslo je hlavním zabezpečovacím prvkem při ovládání GSM-MODBUS. Příkazové SMS zprávy tedy může zasílat každý, kdo zná heslo. Heslo je řetězec číslic (počet číslic je 1 až cca 20), který musí SMS zpráva obsahovat, jinak je ignorována. Protože text před heslem je ignorován, lze SMS zprávy zasílat i z internetových bran. Heslo zadané z výroby doporučujeme změnit. Změnu hesla lze provést pomocí **SeaConfiguratoru** na záložce **Obecné** nebo konfigurační SMS zprávou.

Heslo zadané z výroby je:

1234

Příkaz

Tato část zprávy určuje požadovanou akci zařízení. Do jedné SMS zprávy je možno vložit více příkazů oddělených mezerou.

Příkaz se může skládat i z více částí. Například pokud se týká výstupu, skládá se z jeho pojmenování „Y2“ a vlastního příkazu (např. ZAP, VYP atd.). Pokud pojmenování výstupu není uvedeno, platí příkaz pro výstup s nejnižším číslem. Příkazy ZAP a Y2 ZAP jsou tedy ekvivalentní.

Dále může být za příkazem uveden parametr (např. délka pulsu, požadovaná teplota atd.). Mezi příkaz a jeho parametr je třeba vložit mezeru.

Seznam příkazů v kapitole na konci tohoto dokumentu.

7.2 Zpráva o stavu

Posleďte-li příkaz, který obsahuje platné přístupové heslo, odpoví GSM-MODBUS vždy zprávou o provedení příkazu. Příklad: 1234 Y2 ZAP

Pokud to v SeaConfiguratoru není zakázáno připojí také zprávu o stavu. Stavová zpráva obsahuje následující informace:

Pozn. Zpráva o stavu může být zkrácena na maximálně 160 znaků (viz volba v [SeaConfiguratoru](#)).

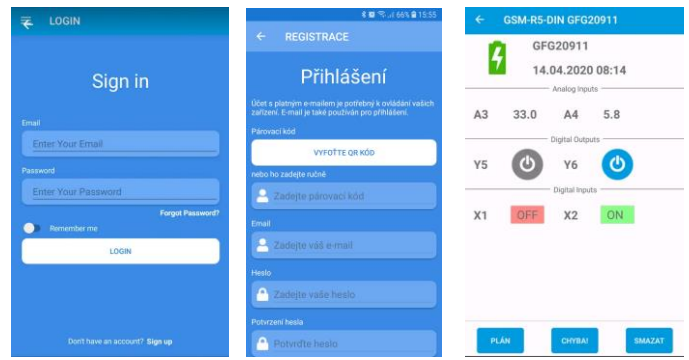
Příklad zprávy o stavu	Vysvětlení informací ve zprávě o stavu
GSM-MODBUS: Y2 ZAP PROVEDENO	Potvrzení příkazu: sepnut výstup OUT(Y2).
NAPAJENI=napajeno	Napájecí napětí GSM-MODBUS je v pořádku.
Y2=zap	Stav výstupu Y2(OUT) je sepnuto.
X3=zap	Stav vstupu X3(IN) je sepnuto.
X10=zap	Stav vstupu X10 je sepnuto.
sig=58%	Síla GSM signálu je 58%.

Množství řádek je závislé na počtu přidávaných registrů modbus. Zakázané registry se ve zprávě o stavu nezobrazují.

7.3 Ovládání pomocí CML (pro chytré telefony)



Tuto aplikaci můžete použít ve smartphonech s Android nebo iOS. Uspadňuje ovládání a sledování stavů GSM-MODBUS. Tuto aplikaci lze zdarma nainstalovat z **Google Play (Obchod Play) nebo Apple Store** po zadání slova „**CML SEA**“. Po nainstalování aplikace provedte první registraci, do párovacího kódu vyfoťte QR kód zařízení, který máte vložen na štítku u balení GSM-MODBUS.



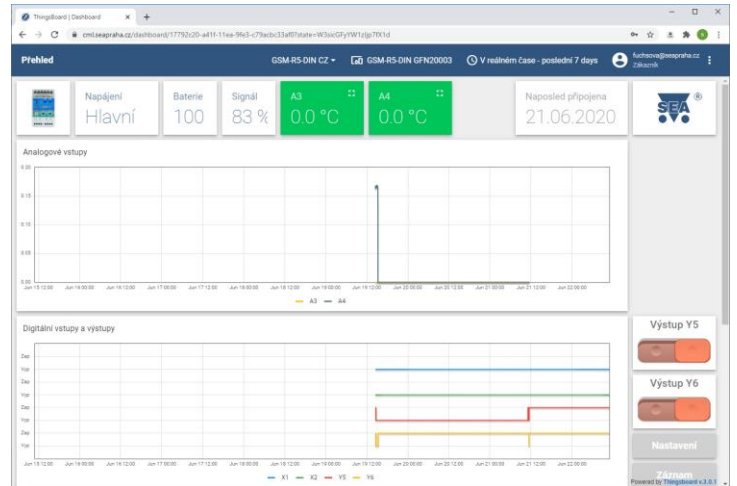
UPOZORNĚNÍ: Pro funkčnost aplikace CML je nutné mít na SIM kartě, která je vložena v zařízení, aktivovaný datový tarif. Čerpání dat může být operátorem zpoplatněno dle Vámi sjednaného tarifu.

7.4 Zapnutí CML

Funkci CML je třeba zapnout a to v program GSM-Configurator v „Nastavení stanice“, řádek „CML“ stiskněte tlačítko upravit a v okně CML zaškrtnete „Povolit“.

7.5 On-line data na webové stránce

Naměřené hodnoty včetně historie můžete sledovat a přehledně si zobrazit na webové stránce [cml.seapraha.cz](#). Přimo z webové stránky také můžete ovládat výstupy nebo si nastavit e-maily s alarmovými hlášeními.



8. Příklady ovládání

V následujících příkladech jsou popsány nejpoužívanější způsoby použití GSM-MODBUS. V příkladech se vychází ze základního „továrního“ nastavení.

Poznámka: Pokud je k GSM-MODBUS připojeno MODBUS zařízení s vlastními vstupy a výstupy, lze pomocí SeaConfiguratoru nastavit GSM-MODBUS tak, aby tyto vstupy a výstupy bylo možno využívat stejným způsobem jako vstup a výstup na GSM-MODBUS.

8.1 Dálkové ovládání

Zařízení je připojeno (přes ovládací relé) na výstup OUT GSM-MODBUS.

SMS zpráva v následujícím tvaru **zapne** dálkové zařízení:

1234 zap

SMS zpráva v následujícím tvaru **vypne** dálkové zařízení:

1234 vyp

Příklad:

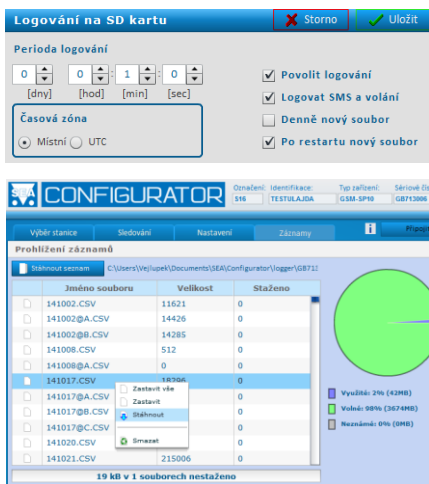
1234 ZAP ... GSM-MODBUS sepnut výstup OUT a potvrdí SMS zprávou

1234 VYP ... GSM-MODBUS vypne výstup OUT a potvrdí SMS zprávou

1234 Y2 ZAP NEZPET ... zapne výstup OUT ale potvrzující SMS zprávu nepošle

9. Datalogger

GSM-MODBUS může ukládat (logovat) podrobné informace o činnosti zařízení. Perioda ukládání hodnot se nastavuje **SeaConfigurátorem** v Nastavení stanice. Uložený záznam umožňuje následnou analýzu činnosti zařízení. Informace zapisované do logovacího souboru určuje uživatel při konfiguraci GSM-MODBUS pomocí programu SeaConfigurator. Lze ukládat například informace o změnách jednotlivých signálů vstupních i výstupních, přichozících i odchodících SMS zprávách. Formát logovacího souboru je .csv (= Comma Separated Values). Název souboru je odvozen od aktuálního data (datum.csv).



12. Záruka

Na zboží se vztahuje **24 měsíční záruka**. Prosíme Vás proto o uchování Vašeho účtu a v případě reklamace zaslání jeho kopie spolu s reklamovaným zbožím a popisem závady. Reklamace zjevných vad, dodaného množství nebo dodávky neodpovídající objednávce musí být uplatněna nejdéle do 5 pracovních dnů od dodání zboží. Na pozdější reklamaci nebude brán zřetel.

Reklamačním místem je hlavní provozovna:
SEA spol. s r.o.
Dolnoměcholupská 1537/21
102 00 Praha 10, tel. 272700058

Reklamací nelze vyřídít jako oprávněnou, pokud je závada způsobena nadměrným opotřebením, nedodržetím provozních parametrů, zásahem do zařízení nebo neodbornou manipulací, nebo vyšší mocí (blesk, voda).

Výrobce, prodejce ani instalační firma nezodpovídá za množství přenesených dat, spojení, telefonních hovorů, odeslaných SMS, MMS, ani jiných zpoplatněných služeb operátorů sítí GSM a nenese zodpovědnost za výši poplatků služeb operátorů sítí GSM instalované SIM karty. Rovněž nenese zodpovědnost za spotřebovanou energii zařízením, jež ovládá, ani za žádné jiné další škody.

10. Zprávy o události

Pokud se na zadaném vstupu či výstupu GSM-MODBUS, či připojeného MODBUS zařízení vyskytne událost, která trvá nepřetržitě po určitou dobu, GSM-MODBUS odešle o události SMS zprávu. Pomocí SeaConfiguratoru lze nastavit, aby SMS zpráva byla podpořena provozním uživatelem ze strany GSM-MODBUS. Pokud hovor přijmete, GSM-MODBUS signalizuje událost zvukem tónové volby (sepnutý vstup z nízkého na vysoký tón; rozepnutý z vysokého na nízký tón).

11. Příklady ovládání a SMS zpráv

11.1 Dálkové ovládání výstupu

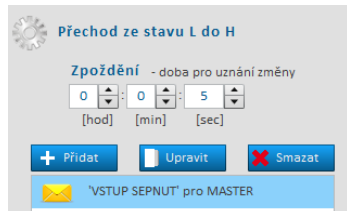
Výstup Y2 na zařízení lze dále ovládat pomocí SMS zpráv.

SMS zpráva v následujícím tvaru **zapne** výstup: 1234 zap
SMS zpráva v následujícím tvaru **vypne** výstup: 1234 vyp

Pozn. Pokud jste si změnilli heslo z „továrního“ 1234 na vlastní heslo (např. 6543), pak je třeba posílat SMS ve tvaru 6543 zap (6543 vyp).

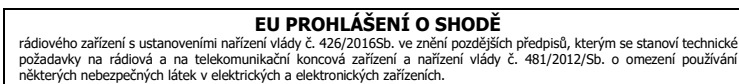
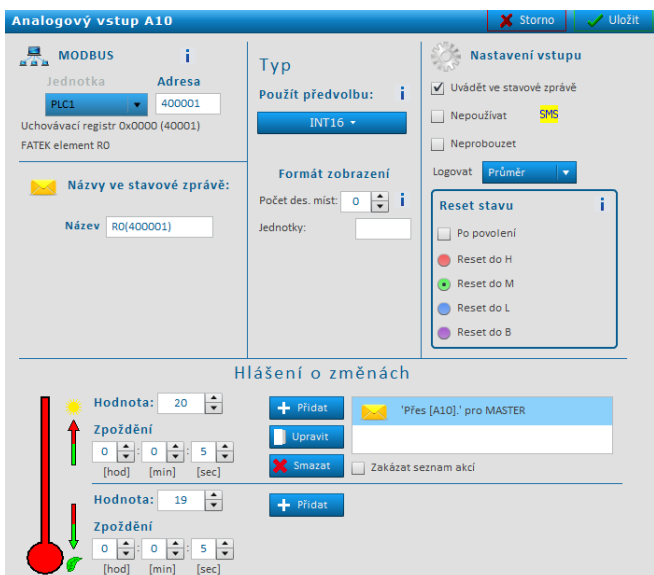
11.2 Upozornění na změnu vstupu

Vstup X3 na zařízení je určen pro připojení bezpotenciálového kontaktu. Při sepnutí kontaktu může být na nastavené telefonní číslo odeslána informační SMS zpráva. Text zprávy lze konfigurovat v nastavení zařízení, pomocí tlačítka Více u digitálního vstupu X3. Stejně tak lze nastavit odeslání zprávy při rozpojení kontaktu.



11.3 Upozornění na změnu registru v připojeném zařízení

Zařízení GSM-MODBUS umožňuje zaslání informační SMS zprávy při změně hodnoty v registru u připojeného zařízení. Na obrázku níže je zobrazena konfigurace, kdy dojde k odeslání SMS, pokud bude hodnota registru 40001, alespoň po dobu 5 sekund, větší jak 20. Zprávy se konfiguruji pomocí tlačítka Více u analogových vstupů.



My SEA, spol. s r.o., Dolnoměcholupská 21, CZ 102 00 Praha 10, IČ: 47117931 (výrobce) **prohlašujeme na svou výlučnou odpovědnost, že výrobek pro vzdálenou GSM správu (RS485, MODBUS RTU, Master i Slave) typ GSM-MODBUS-485MS je ve shodě s následujícími normami:**
el. bezp.: EN 62368-1:2015 + Opr.1:2016 + A11:2017
EMC: ETSI EN 301 489-1 v2.1.1 ETSI EN 301 489-52 v1.1.0
rádiové parametry: EN 301 511 v 12.1.10



Místo vydání: Praha
Datum vydání: 3.4.2017

Jméno: Ing. Vladimír Rosůlek
Funkce: ředitel

SEA s.r.o. (2)
Společnost pro elektronické aplikace
Dolnoměcholupská 21/96
CZ - 102 00 PRAHA 10 - Hostivice
tel.: 2 727 00 58 fax: 2 727 04 18
ICO: 47117931 IČO: 47117931

13. Často kladené dotazy

Předpoklady pro úspěšné používání GSM-MODBUS:

Dostatečný GSM signál v místě instalace GSM-MODBUS (orientačně alespoň 2 čárky na mobilním telefonu)

Dostatečný kredit (v případě použití předplacené SIM karty)

Zrušení všech přesměrování telefonních hovorů a hlášení

Uživatel - znalost vypnutí používání PIN kódu na SIM kartě a znalost zadávání telefonních čísel na SIM kartu pomocí vlastního mobilního telefonu

Popis problému	Možná příčina	Řešení
Modrá LED dioda GSM neblíká do 3 minut po zapnutí GSM-MODBUS v intervalu 1x za 4 vteřiny	Není vložena funkční SIM karta Nově zakoupená, dosud neaktivovaná SIM karta Nedostatečný signál sítě GSM	Proveďte funkčnost SIM karty ve svém mobilním telefonu, tj. možnost volání na jiný mobil, příjem telefonních hovorů, možnost odesílání a příjem SMS zpráv. Dále je třeba vypnout používání PIN kódu a vypnout přesměrování hovorů. (Potřebné postupy jsou popsány v návodu ke každému mobilnímu telefonu nebo lze uskutečnit dotaz u mobilního operátora) Nově zakoupená SIM karta musí být nejprve aktivována (způsob aktivace SIM karty určuje mobilní operátor). Provéřít úroveň GSM signálu v místě instalace GSM-MODBUS. Nejlépe vlastním mobilním telefonem s vloženou SIM kartou, používanou v GSM-MODBUS. Mobilní telefon by měl být přímo v místě, kde bude umístěno GSM-MODBUS a GSM signál by měl vykazovat alespoň 2 čárky.
Nefunguje generování pulsu na výstupu pomocí „provolaní“ (např. pro otevírání vrat)	Hovory pro SIM kartu jsou přesměrovány	Zrušte všechna přesměrování hovorů pro SIM kartu použitou v GSM-MODBUS.
Nefunguje MODBUS spojení s připojeným zařízením	Nesprávná konfigurace Nesprávné zapojení datových signálů RS485	Zkontrolujte konfiguraci v GSM-MODBUS i v připojeném zařízení (především správnost voleb MASTER / SLAVE a nastavení sériových portů) Prohodit zapojení datových signálů sběrnice RS485 (D+, D-) Pokud komunikace nefunguje, bliká na straně MASTER pouze LED Tx. Pozn. MASTER se pozná se podle toho, že bliká LED (Tx) i při rozpojeném kabelu
Červeně vyznačená položka při konfiguraci GSM-MODBUS pomocí programu SeaConfigurator	Neuložená konfigurace do GSM-MODBUS (Nastává při změně MASTER / SLAVE)	Nahrajte konfiguraci do Stanice, tím dojde k odstranění této položky.

14. Seznam příkazů (v jedné SMS může být i více příkazů)

Příkaz	Parametr	Příklad	Význam
ZAP		1234 zap	Zapne výstup s nejnižším pořadovým číslem a odpoví, že příkaz byl proveden – pokud není v konfiguraci zakázáno připojení STAVu, tak ke každé odpovědi ještě připojí stav.
Y2 VYP		1234 y2 vyp	Vypne příslušný výstup. Nutnost zadat či nezadat označení výstupu platí obdobně pro všechny příkazy týkající se výstupů. V konfiguraci lze výstup libovolně pojmenovat a pak používat toto jméno.
VYP		1234 vyp	Vypne výstup s nejnižším pořadovým číslem.
REG TEPL	stupně Celsia	1234 reg 25.5	Protože není zadán název výstupu, bude se podle teploty regulovat výstup s nejnižším pořadovým číslem. Pokud potřebujete zadat desetiny, použijte des. tečku.
Y2 PULS	vteřiny	1234 y2 puls 3600	Zapne výstup s nejnižším pořadovým číslem na dobu jedné hodiny. Pak se výstup vypne.
RESET	vteřiny	1234 reset 86400	Vypne výstup s nejnižším pořadovým číslem na dobu jednoho dne. Pak se výstup sepne.
STAV		1234 stav	Odpoví zprávou se stavem zařízení a stavem všech nezakázaných vstupů a výstupů.
NEZPET		1234 zap nezpet	Provede příkaz, ale nepošle potvrzující zprávu se stavem.
IEN		1234 !en	Povolí používat výstup s nejnižším pořadovým číslem.
X3 !DIS		1234 x3 !dis	Zakáže vstup X3. To znamená, že od něj nebudou chodit události.
!STOP	hodiny	1234 !stop 12	Zruší na 12 hodin posílání všech událostí. Příkaz stop 0 (=nula) způsobí okamžité zrušení tohoto příkazu.
UZIV PRIDEJ	tel. číslo tel. číslo	1234 uziv pridej +420123456789 +420987654321	Přidá uživatele s tel číslem +420123456789 a nastaví mu stejné události jako má již zavedený uživatel s tel. číslem +420987654321. Pokud druhé číslo není zadáno, může nový uživatel jen „prozvánět“ (=puls)
UZIV VYMAZ	tel. číslo	1234 uziv vymaz +420123456789	Vymaže uživatele s tel číslem +420123456789.
UZIV ZMEN	tel. číslo tel. číslo	1234 uziv zmen +420123456789 +420987654321	Změní tel číslo +420123456789 na +420987654321.
UZIV DIS	tel. číslo	1234 user dis +420123456789	Zakáže (ale nesmaže) uživatele s tel. číslem +420123456789
UZIV EN	tel. číslo	1234 user en +420123456789	Povolí uživatele s tel. číslem +420123456789
CODE PRIDEJ	číslo	1234 code pridej 12	Přidá nové heslo 12 (heslo je číslo dlouhé jeden až dvacet číselných znaků).
CODE VYMAZ	číslo	1234 code vymaz 12	Vymaže heslo 12
CODE ZMEN	číslo číslo	1234 code zmen 12 123456	Změní heslo 12 na 123456
REGISTER	číslo	1234 register 99887766	Pro GPRS spojení je nutné poslat tuto SMS, aby se stanice zaregistrovala k serveru SEA spol. s r.o.
SET APN	jméno APN	1234 set apn „internet“	Nastaví GPRS jméno APN na slovo internet
SET APUSER	uživ. jméno	1234 set apnuser „“	GPRS uživatelské jméno nastaví jako prázdné pole.
SET APNPWD	heslo	1234 set apnpwd „“	GPRS heslo nastaví jako prázdné pole.
!VERSION		1234 !version	Detailní informace i zařízení (název, výr. číslo, fw a pod.).
!UPDATE		1234 !update	Příkaz ke stažení nového fw z GPRS serveru SEA spol. s r.o.; GPRS musí být povoleno pro vloženou SIM.
!FACTORY		1234 !factory	Smaže aktuální konfiguraci a nahradí ji tovární. Hl. uživatelem se pak stane ten, kdo poté pošle platnou SMS. Například 1234 stav
REFID	text	1234 refid identification1	V odpovědi přesně zopakuje text za tímto povelom. Slouží k identifikaci zařízení pro spárování

15. Pokyny pro práci s elementy modbus

Implementace modbus příkazů v GSM-MODBUS v2.0.25

Protože některá modbus zařízení používají více než 10 tisíc elementů používá SeaConfigurator 6ti místný systém. Při zadání čísla elementu v 5ti místném systému bude vložena nula mezi číslo skupiny a číslo elementu. Příklad 32222 bude převedeno na 302222.

Element	Skupina	Modbus Index	Modbus význam	READ	WRITE
Digitální výstupy	Y	000001 .. 065536	coil (1bit r/w)	-	FUN05
Digitální vstupy	X	000001 .. 065536	coil (1bit r/w)	FUN01	-
	X	100001 .. 165536	discrete input (1bit r)	FUN02	-
Analogové vstupy	A	300001 .. 365536	input register (16bit r)	FUN04	-
	A	400001 .. 465536	holding register (16bit r/w)	FUN03	-
Analogové výstupy	B	400001 .. 465536	holding register (16bit r/w)	-	FUN06

PLC FATEK

Pokud ke GSM-MODBUS připojujete PLC FATEK, můžete do pole pro zadání čísla elementu psát přímo označení elementu podle definice FATEK. SeaConfigurator automaticky převede označení FATEK na registry modbus v 6ti místném systému.

Příklad: Pokud potřebujete ovládat výstup Y0 na FATEKU, na záložce Výstupy zadáte do pole Y0. SeaConfigurator označení převede na označení modbus 000001. Pokud potřebujete sledovat výstup X0 na FATEKU, na záložce Vstupy zadáte do pole X0. SeaConfigurator označení převede na označení modbus 001001.

Číslo elementu modbus	Označení elementu podle specifikace FATEK
000001~000256	Y0~Y255 Discrete Output
001001~001256	X0~X255 Discrete Input
002001~004002	M0~M2001 Discrete M Relay
006001~007000	S0~S999 Discrete S Relay
009001~009256	T0~T255 Status of T0~T255
009501~009756	C0~C255 Status of C0~C255
400001~404168	R0~R4167 Holding Register
405001~405999	R5000~R5998 Holding Register or ROR
406001~408999	D0~D2998 Data Register
409001~409256	T0~T255 Current Value of T0~T255
409501~409700	C0~C199 Current Value of C0~C199(16-bit)
409701~409812	C200~C255 Current Value of C200~C255(32-bit)

Podporovaná makra v odesílaných SMS

Zadávají se v textech událostí v SeaConfiguratoru a slouží pro vytvoření individuální zprávy o stavu. Používají se tedy tam, kde nevyhovuje připojení kompletní zprávy o stavu. Nepřipojení zprávy STAV lze zakázat v SeaConfiguratoru na záložce Nastavení / Nastavení stanice / Zpráva STAV.

[X10].....Do SMS zprávy se místo makra vloží Název=Stav Příklad: Kotel=provoz
[X10N] => název
[X10V] => stav
[Y...] ... stejné jako [X...]
[A...] ... stejné jako [X...]
[TIME] ... aktuální datum a čas GSM modemu, například "2015-02-26 13:47:51"
[GSM SIGNALV] nebo [SIG] ... síla signálu v procentech
[STATE] ... vygeneruje celou stavovou zprávu