

Konfigurace ETH rozhraní modemu GSM-BGS5-EEx

Režimy provozu

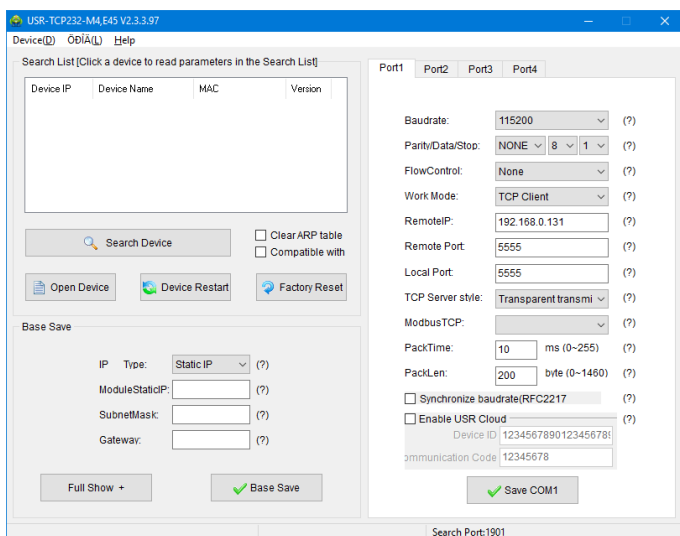
- A. **TCP Server** – naslouchá na zadaném TCP portu a čeká na spojení. Přijme jej a propojí s ASCO portem GSM modemu. Je možné více spojení najednou
- B. **TCP Client** – neustále se snaží navázat TCP spojení se zadanou IP adresou a portem. Až se to podaří, tak propojí toto spojení s ASCO portem GSM modemu. Pokud se spojení rozpadne, opět se jej snaží navázat.
- C. **UDP Server** – naslouchá na zadaném UDP portu. Pokud přijdou nějaká data na tento UDP port, tak je pošle přes do ASCO portu GSM modemu a případnou odpověď zašle na IP adresu a UDP port původního odesílatele.
- D. **UDP Client** – data z modemu zasílá na zadanou IP adresu a UDP port.
- E. **HTTPD Client**

Konfigurace

- A. Programem pro MS Windows – **není** potřeba znát IP adresu. Zařízení lze uvést do továrního nastavení.
- B. WEB prohlížečem – **je** potřeba znát IP adresu, lze nastavit WATCHDOG. IP adresu je možné zjistit buď výše uvedeným programem nebo například aplikací do SMARTPHONE s názvem FING. V této aplikaci je pod názvem **USR IOT Technology**

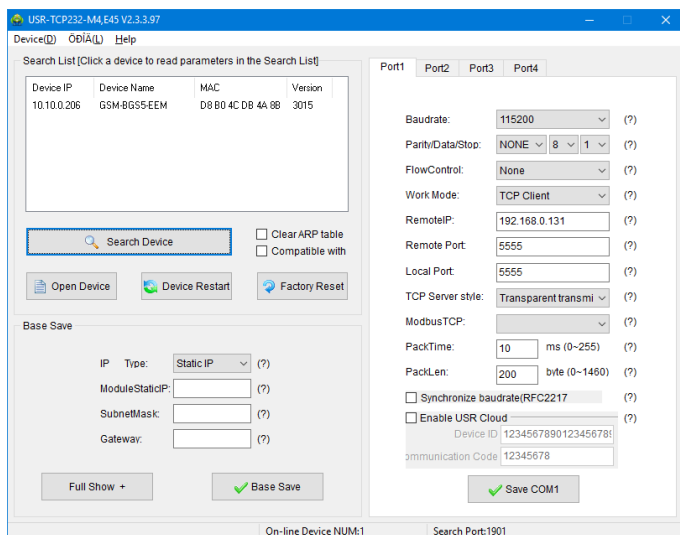
A. Konfigurace programem pro MS Windows

1. Ze stránek www.seapraha.cz stáhněte program [USR-TCP232](#) a nainstalujte (nakopírujte) jej do počítače (například na plochu) připojeného kabelem do stejné sítě jako modem. Program spusťte.

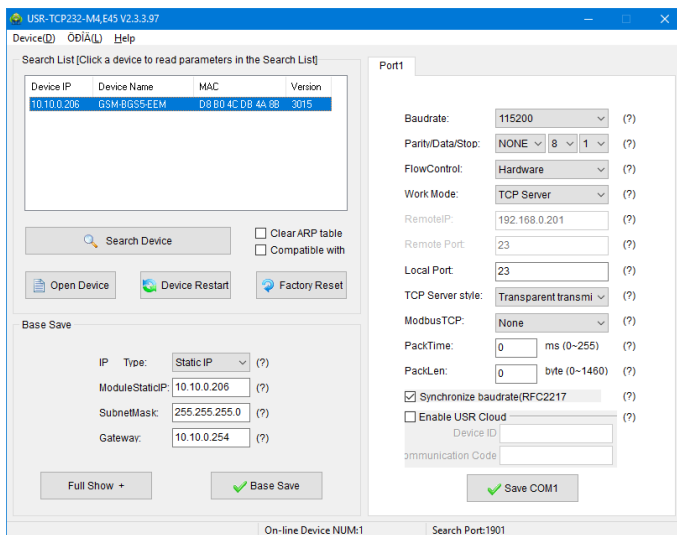


plochu) připojeného kabelem do stejné sítě jako modem. Program spusťte.

2. Klikněte na tlačítko **Search Device**.

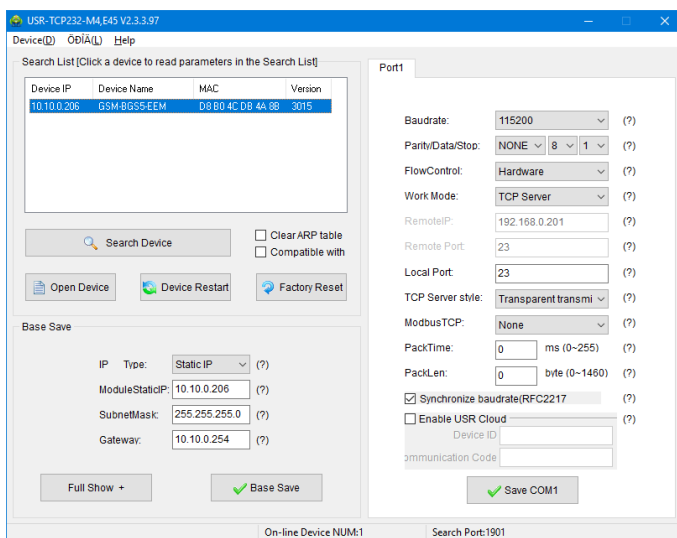


3. Klikněte na řádku s Device Name: GSM-BGS5-EEx

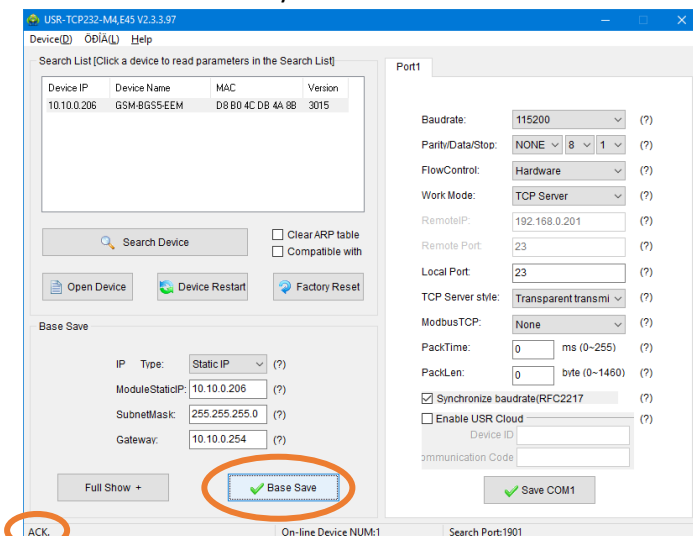


4. V části **Base Save** vlevo dole konfigurujete IP adresu. Nejlépe zvolte „Static IP“ a zadejte poslední trojčíslí, které se

samozřejmě nesmí krýt se statickou IP adresou přidělenou jinému zařízení. Jejich seznam eviduje router.



5. Po nastavení IP adresy stiskněte tlačítko **Base Save** a vlevo dole se ukáže potvrzení **ACK**.



6. Zařízení projde restartem a nová IP adresa začne platit.

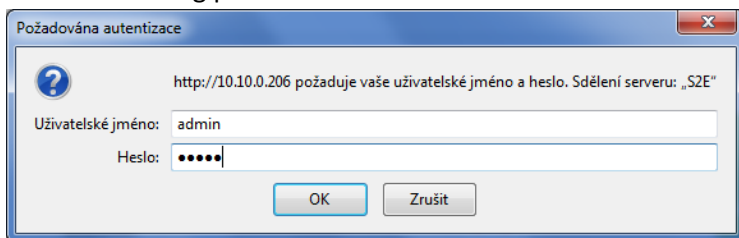
7. Upozornění: V pravé části se nastavuje Baudrate, Parity... a FlowControl nastavují spojení ke GSM modemu. Zde musí být 115200, NONE, 8, 1, Hardware. Toto souvisí s nastavením sériového portu ASC0 GSM modemu příkazy AT+IPR, AT&D, ... *Neměňte, pokud k tomu nemáte vážný důvod!*

8. Důležité je Work Mode. Zde nastavujete, jak se má GSM-BGS5-EEx chovat z hlediska Ethernetu. Přehled režimů je v kapitole [Režimy](#).

9. Na konci klikněte na tlačítko **Save COM1**. Zařízení se restartuje a nové nastavení začne platit.

B. Konfigurace WEB prohlížečem

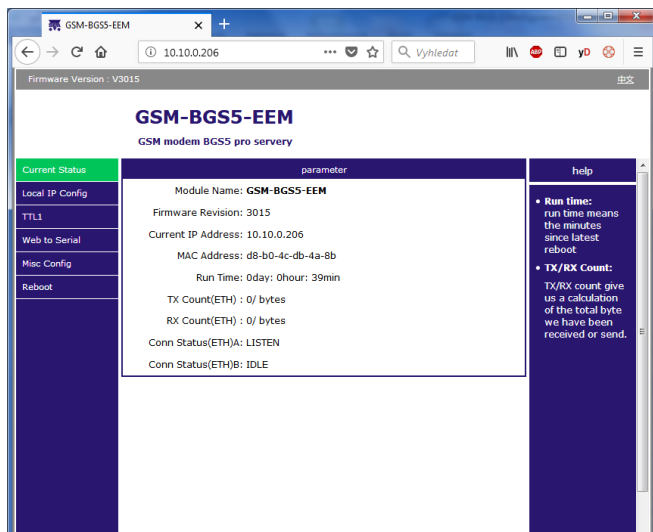
1. Potřebujete vědět IP adresu zařízení, například 10.10.0.206
2. Spustíte váš oblíbený WEB prohlížeč a do URL řádky napíšete URL **http://10.10.0.206**
3. Zobrazí se dialog pro zadání hesla



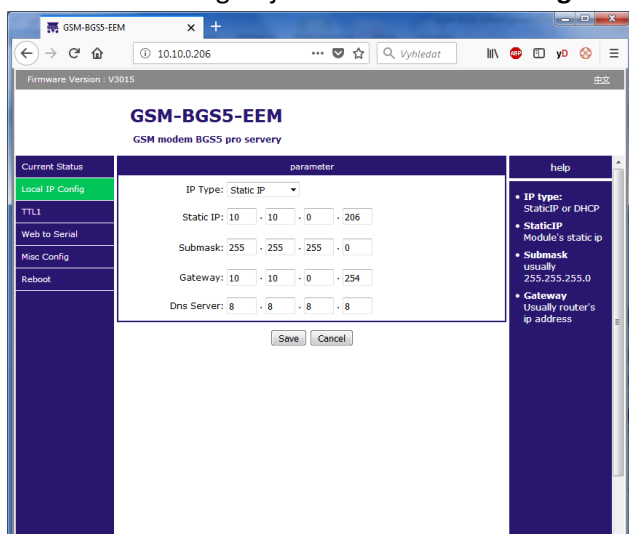
Default jméno je **admin** a heslo **admin**

Poté klikněte na **OK**.

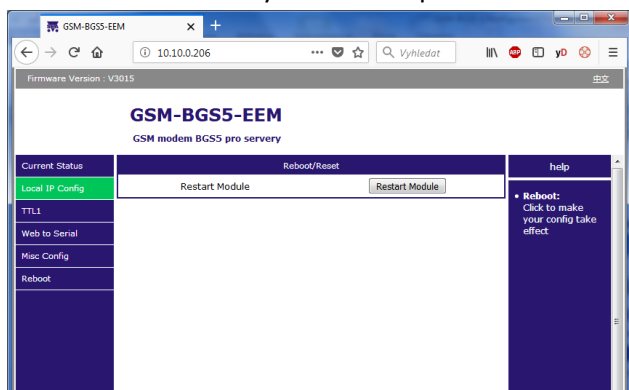
4. Zobrazí se strana se stavem zařízení



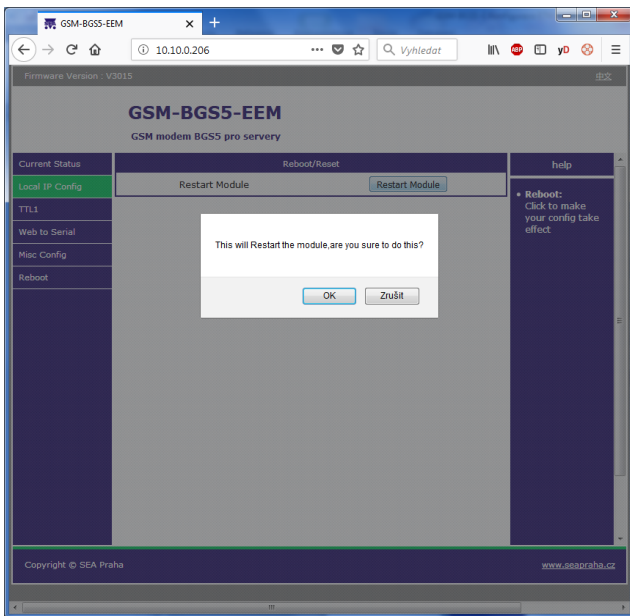
5. IP adresa se konfiguruje v menu **Local IP Config**



6. Po nastavení IP adresy a ostatních parametrů klikněte na tlačítko **Save**

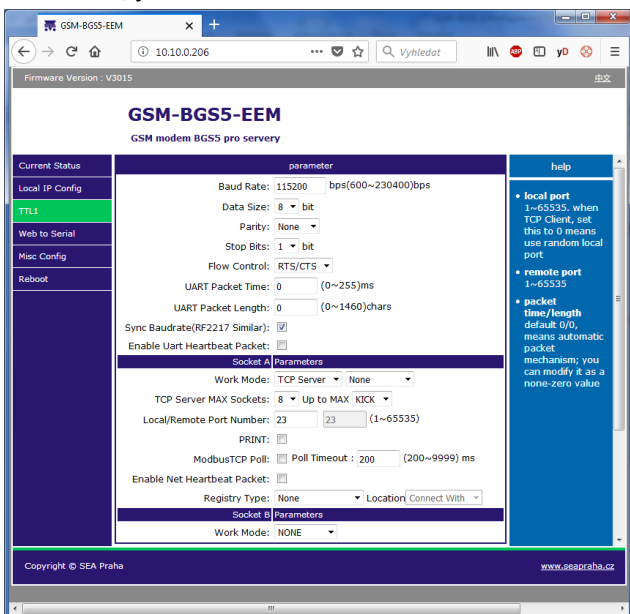


7. Zařízení si uloží konfiguraci a je potřeba jej restartovat. Klikněte na tlačítko **Restart Module** a potvrďte



8. Zařízení projde restartem a nová IP adresa začne platit.

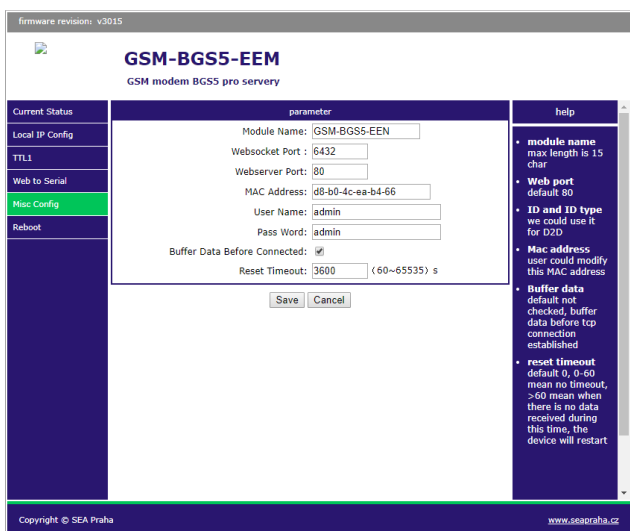
9. Nastavení, jak se má GSM-BGS5-EEx chovat z hlediska Ethernetu je v menu TTL1.



10. V části **parameter** řádky Baudrate, Data Size, Parity, Stop Bits a FlowControl nastavují spojení ke GSM modemu. Zde musí být 115200, 8, None, 1, RTS/CTS (nebo Hardware). Toto souvisí s nastavením sériového portu ASCO GSM modemu příkazy AT+IPR, AT&D, ... *Neměňte, pokud k tomu nemáte vážný důvod!*

11. V části Socket A se nastavují režimy funkce, viz kapitola [Režimy](#).

12. Ethernet Watchdog - Ethernet modul se automaticky restartuje po určité době, pokud přes něj netečou žádná data a ani není navázané žádné TCP spojení.



Toto chování lze zakázat a ovlivňuje se v menu **Misc Config** v řádce **Reset Timeout**.

Tovární nastavení je 3600s.